

האיורים במסכת חולין, לקוחים מהספר 'שיחת חולין' באישור הרב אמיתי בן דוד שליט"א
בס"ד, ב' תמוז התשפ"ו

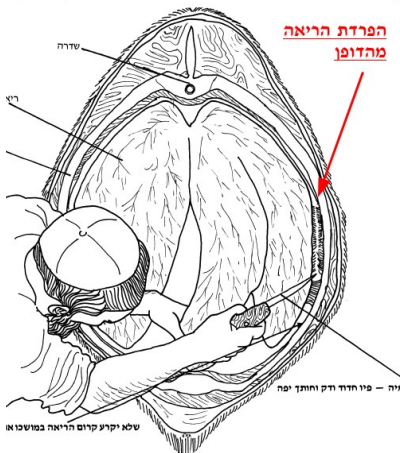
חולין מ"ח – בועות וצמחים בריאה, ומחט שנמצאה בריאה או בכבד

שאלות:

1. חיים הכניס את היד ומצא שהריאה דבוקה לצלע מבפנים, הבהמה כשרה?

ריאה שנדבקה לדופן הבהמה

- רב יוסף בר מניומי אמר בשם רב נחמן: שאם הריאה נדבקה לצלעות הבהמה (דופן) – לא חוששים שמא היה בה נקב, אלא מניחים שהמכה הייתה בדופן הבהמה, ובשעת ריפוי הדופן, הריאה נדבקה אליה ולכן הבהמה כשרה. אבל אם הריאה עצמה העלתה בועות של מוגלה ("צמחים") במקום ההידבקות – חוששים שהפגם הוא בריאה, והבהמה טרפה.
- מר יהודה בשם אבימי מחמיר וסובר: שבין אם הריאה העלתה צמחים ובין אם לא – חוששים שהפגם הוא בריאה והיא טרפה.
- איך בודקים את ההידבקות לדופן?



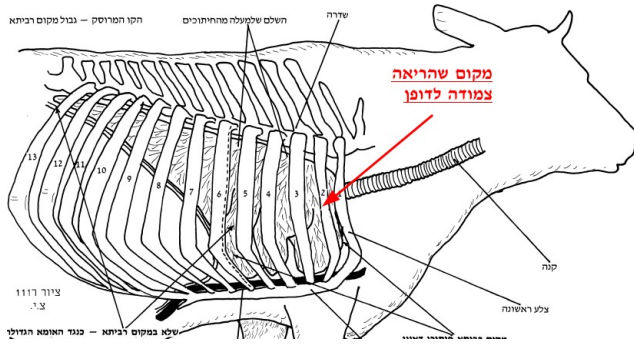
- רבא בשם רבין בר שבא מסביר: שמביאים סכין חדה ("סכינא דחליש פומיה") ומפרידים איתה בעדינות שקרום הריאה לא יפגע, את הריאה מהדופן.
- אם מוצאים פצע בדופן – תולים את ההידבקות בדופן והבהמה כשרה.
- אם לא מוצאים פצע בדופן – מוכח שההידבקות נבעה מנקב בריאה, והבהמה טרפה (אפילו אם כרגע הריאה לא מוציאה אוויר בשעת הניפוח).
- רב נחמיה בריה דרב יוסף היה מחמיר אפילו כשמצאו מכה בדופן, ובודק את הריאה לאחר ההפרדה על ידי מים פושרים וניפוח כדי לראות אם היא מוציאה אוויר.

▪ מר זוטרא בנו של רב הונא בנו של רב פפי, אמר לרבינא שהם שנו שרב נחמיה עשה את הבדיקה על ידי ניפוח במים פושרים, בסירכות שבין שתי אונות של הריאה. רב אשי הקשה שבדיקה כזו הגיונית רק בריאה שנדבקה לדופן (שיש לנו סיבה לתלות את הבעיה בדופן), אבל באונות הריאה שנדבקו זו לזו שלא כסדרן – הבהמה טרפה בכל מקרה ואין לה בדיקה, כי הסירכא ביניהן נוצרה בודאות מנקב באחת האונות ללא סתימה ראויה.

○ הגמרא מקשה על דברי רב יוסף בר מניומי בשם רב נחמן שאם הריאה העלתה צמחים במפגש עם הדופן, הבהמה טרפה. הרי הוא עצמו אמר שאם הריאה אכן ניקבה, אבל דופן הבהמה סותם את הנקב – הבהמה כשרה.

○ הגמרא מתרצת: שהדין הזה נכון במקום שבו הריאה ממש צמודה לדופן במקום הצר יותר בכיוון הראש והם ממש גדלים יחד, כי אז הסתימה חזקה ולא מתפרקת. אבל במקום שבו

האיורים במסכת חולין, לקוחים מהספר 'שיחת חולין' באישור הרב אמיתי בן דוד שליט"א



הריאה רחוקה מהדופן במקום האומות, הסתימה לא תחזיק מעמד. (ואפילו שם אם אין בריאה צמחים תולים שהבעיה היתה בדופן).

- **רבינא אומר** שהדין הזה נכון רק אם הריאה ממש נסבכה ונקשרה בבשר שבין הצלעות.
- **רב יוסף מקשה** עליו: אם היא לא סבוכה בבשר היא טרפה מפני שהיא נקובה, אם ככה יוצא שהבשר שבין הצלעות מועיל לסתום אותה? אבל לכאורה דווקא על נקב באבר הזכרות שנסתם הוא מחזיר את האדם ל כשרו, דווקא עליו נאמר שהסתימה מועילה, זה לכאורה לא נכון בריאה? הגמרא **מתרצת** שסתימה של קרום הריאה חלשה ולא מחזיקה מעמד, אבל בשר הדופן הוא עבה וחזק, והחיבור אליו נחשב סתימה חזקה, כמו באבר הזכרות שנסתם ומחזיר את האדם לבא בקהל והוא לא כרות שפכה.

- **רב עוקבה בר חמא מקשה**: אם כשרות הריאה תלויה בסתימת הדופן, הרי אם תינקב הדופן מול נקב הריאה הבהמה תיטרף. אז למה המשנה לא מונה כטריפה "נקובת הדופן"?
- הגמרא **מתרצת**: שהכלל הוא שסופרים רק את המומים שמטריפים את האיבר עצמו שנפגע. אבל מומים כמו נקב בדופן הבהמה שגורם לריאה טריפה, או נקב במרה שנסתם על ידי הכבד – לא נמנים במשנה כטרפות.

2. מתן ראה בשוק ריאה עם בועות, זה כשר?

בועות של מוגלה בריאה (צמחין)

- **רבה בר חנה שאל את שמואל**: מה הדין אם הריאה העלתה צמחים (בועות מוגלה)? **שמואל השיב** שהיא כשרה.
- **רבה בר חנה אמר** שגם הוא סובר ככה, אבל התלמידים מפקפקים בזה בגלל דברי **רב מתנא שאמר**: שבועה שמלאה מוגלה – היא טרפה, ואם היא מלאה מים זכים – כשרה. **שמואל תיקן**: שדברי **רב מתנא** נאמרו רק לגבי בועה בכליה ולא לגבי הריאה. בועות מוגלה בריאה הן כשרות. והגמרא **מביאה** מעשים של חכמים שהכשירו ריאות עם צמחים.
 - **רבי יצחק ברבי יוסף** הלך בשוק הקצבים אחרי **רבי ירמיה** וראה ריאות מלאות בצמחים. הוא ניסה לקנות בשר מהבהמות האלו כדי לראות אם **רבי ירמיה** יכשיר אותן. **רבי ירמיה התחמק** ואמר לו: שכשבאו לשאול את **רבי יוחנן** על בהמות כאלו, הוא היה שולח את השואלים ל**רבי יהודה ברבי שמעון** שהיה מכשיר אותן בשם **רבי אלעזר ברבי שמעון**, אבל **רבי יוחנן** לא סבר להכשיר, אבל גם לא הטריף כי הוא לא שמע מרבותיו, הלכה בעניין זה.
 - לעומת זאת, **רבא מספר שרב נחמן** היה עובר בשוק הרצענים וראה ריאות עם בועות גדולות מאוד ולא היה אומר לקצבים כלום כי הוא הכשיר אותן. וכן **רבי אמי ורבי אסי** עברו בשוק של טבריה וראו ריאות עם צמחים גדולים וקשים כסלעים ("טינרי טינרי") ולא אמרו דבר והכשירו.

האיורים במסכת חולין, לקוחים מהספר 'שיחת חולין' באישור הרב אמיתי בן דוד שליט"א

3. גל מצא סיכה בתוך הריאה, הבהמה טריפה?

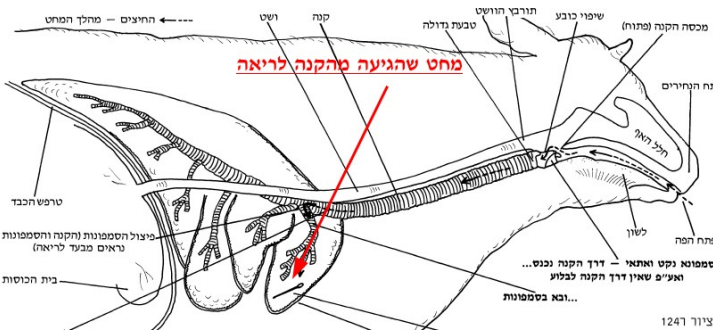
מחט שנמצאה בתוך הריאה

האמוראים נחלקו לגבי מחט שנמצאה תקועה בתוך בשר הריאה כשאינן נקב שניכר מבחוץ, והרוח לא יוצא בניפוח:

- **רבי יוחנן, רבי אלעזר ורבי חנינא** מכשירים את הבהמה.
- **ריש לקיש, רבי מני בר פטיש ורבי שמעון בן אליקים** מטריפים את הבהמה.

הגמרא **מסיקה** שכולם מסכימים שחסרון פנימי בבשר הריאה שבמקרה שלנו נגרם על ידי הסיכה, לא נחשב חסרון שפוסל אותה. המחלוקת היא איך הגיעה המחט לתוך הריאה:

- המחמירים **סוברים** שהיא הגיעה דרך הוושט, ניקבה את המעיין ואת קרום הריאה החיצוני ונכנסה פנימה, ולכן הבהמה טרפה בגלל הנקבים שנוצרו בוושט ובמעיים.



- המתירים **סוברים** שהמחט נכנסה דרך קנה הנשימה, והחליקה בתוך צינורות האוויר של הריאה ללא נקיבת הקרום החיצוני ("סמפונא נקט ואתאי"), ולכן היא כשרה. (רש"י אומר שהלכה כמותם)

- מקרה דומה הובא לפני **רבי אמי** בסיכה שתקועה בחתיכה של ריאה.

בהתחלה הוא רצה להכשיר, אבל, חזר בו והטריף. הוא הסביר: שהחכמים שהכשירו (כמו **רבי יוחנן**) זה מפני שכל הריאה הייתה לפנייהם שלמה והם ראו שאין בה נקב חיצוני. אבל כשיש רק חתיכת ריאה, לא יודעים אם בחלק שנחתך והושלך היה נקב חיצוני מהמחט.

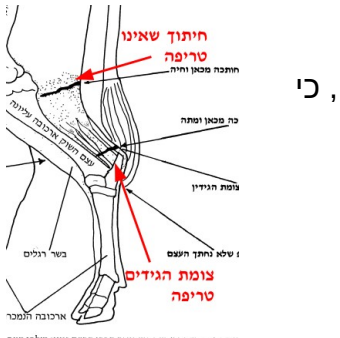
הגמרא **מקשה** על הדין שריאה שלמה כשרה, הרי אם הסיכה יצאה מהסטמוטות, היא בטוח עשתה נקב, ו**רב נחמן** אמר שנקב בסימפון מטריף. הגמרא **מתרצת** שבמקרה של **רב נחמן** מדובר שהנקב היה במקום שהסימפון צמוד לסימפון חברו מיד אחרי הפיצול שלהם והסימפון החבר הוא קשיח יותר מבשר, והוא לא מאפשר לנקב להיסגר.

וגם אי אפשר ללמוד מהדקין (המעיי) שאפילו נקב בין שני חלקים קרובים נסתם, כי **רב אשי אמר** שאין להשוות בין דיני הטרפות השונים, מפני שהם מורכבים, ולמשל חיתוך בשר בצומת הגידים הוא טריפה למרות שבמקום יותר גבוה ברגל, הוא לא טרפה.

והגמרא מביאה מעשה שאפילו החכמים שמטריפים סיכה בריאה לא אסרו, כי שם הסיכה נמצאה בסימפון הגדול, וסביר מאד שזה לא הגיע מהוושט.



זה הנקב ענ כמסך דרך הקנה נכנסה. דגמה - הוה נקובה שרוב הנכנסין דין

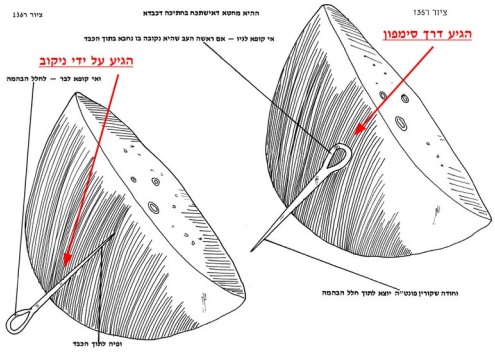


זיהת (בזר חתך דר) חתמתהושתה דרריה דריית וזיה חתמיה זיהת

האיורים במסכת חולין, לקוחים מהספר 'שיחת חולין' באישור הרב אמיתי בן דוד שליט"א
4. שרגא מצא מסמר שהראש שלו תקוע בכבד מבפנים, הבהמה טריפה?

מחט שנמצאה בתוך הכבד

- **מר בנו של רב יוסף** רצה להטריף מחט שנמצאה בתוך חתיכת כבד. **רב אשי הקשה** עליו: הרי נקב בכבד לא פוסל!
- לכן **רב אשי** חילק, שאם קוף המחט (החלק המחורר והעבה) פונה כלפי חוץ אל חלל הבטן – זה מוכיח שהמחט ניקבה את הוושט, עברה בחלל הגוף ונכנסה לכבד, ולכן הבהמה טרפה מחשש נקב בוושט.



- אבל אם קוף המחט פונה כלפי פנים בשר הכבד, וחודה פונה החוצה – זה מוכיח שהמחט זרמה דרך כלי הדם ("סמפונא נקט ואתאיי") ללא נקיבת איברים, והבהמה כשרה.
- וזה נכון רק במחט עבה אבל במחט דקה הבהמה טרפה בכל מקרה, מפני שמחט דקה יכולה לחדור בקלות לשני הכיוונים גם עם הצד העבה שלה קדימה.

- הגמרא **מקשה** למה בבית הכוסות מחט שנמצאה מצד אחד שחדרה רק מבפנים כשרה, ומשני צדדים שנקבה גם את הדופן החיצונית טרפה. למה כשהיא נקבה את הדופן הפנימית בלבד לא עושים את הבדיקה של כיוון קוף המחט אולי היא הגיעה מבחוץ?
- הגמרא **מתרצת** שבבית הכוסות ישנם מאכלים ומשקים קשים שדוחקים ומניעים אפילו את קוף המחט לתוך הדופן, ולכן כיוון המחט שם לא מוכיח.
- והגמרא תמשיך לדון במחט שחדרה לבהמה בדף הבא.

