

האיורים במסכת חולין, לקוחים מהספר 'שיחת חולין' באישור הרב אמיתי בן דוד שליט"א
בס"ד, א' תמוז התשפ"ו

חולין מ"ז - בועות, אונות, צבעים ופגיעות בריאה

שאלות:

1. הרב אלחנן רואה בועה בריאה, האם יש לו דרך להכשיר אותה?

בועות בריאה

בהמשך להוראות של רבא בדיני הריאה, רבא גם אמר ששתי בועות המלאות בנוזל שנמצאות סמוכות מאוד זו לזו על גבי הריאה - לחכמים ברור שזה סימן שהיה נקב שגרם למצב הזה, ולא מועילה להן בדיקה והבהמה טרפה.

אם יש בועה אחת גדולה שיש לה שקע באמצע והיא רק נראית כמו שתי בועות נפרדות, זה דורש בדיקה, על ידי שלוקחים קוץ ומנקבים צד אחד של הבועה. אם הנוזל משני הצדדים זורם ונשפך דרך אותו נקב ("שפכן להדדי") - מוכח שזו בועה אחת מחוברת והבהמה כשרה. ואם הנוזל משתחרר רק מצד אחד אלו שתי בועות נפרדות והבהמה טרפה.

2. מאיר מצא במרכז הריאה בחלק הפנימי שתי אונות קטנות ורודות, האם הבהמה כשרה?

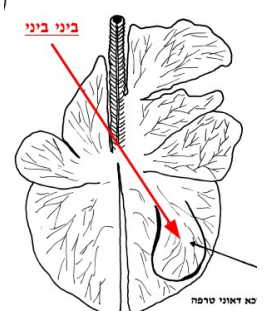
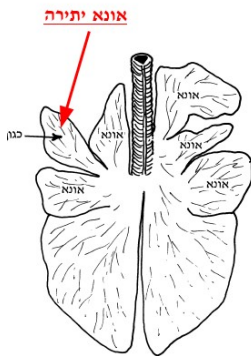
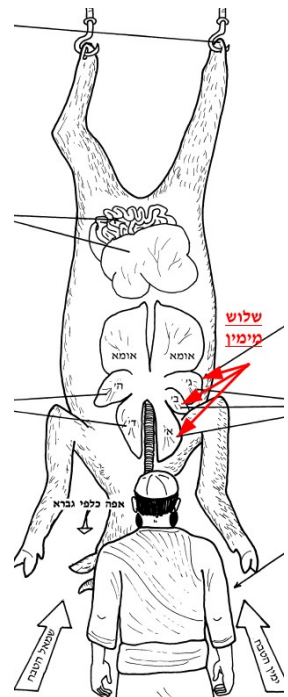
אונות הריאה

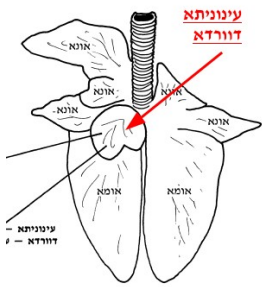
רבא אמר עוד, שלריאה יש חמש אונות שלוש אונות מצד ימין, ושתיים מצד שמאל. כאשר הבהמה תלויה עם הרגליים למעלה והבטן אל מול הטבח. ואם חסרה אונה, או שיש אונה יתירה, או שהן מוחלפות בסדר שלהן (שתיים מימין ושלוש משמאל) - הבהמה טרפה.

אונה יתירה בשורת האונות:

הגמרא מספרת שהביאו לפני מרימר ריאה עם אונה יתירה, והוא הכשיר אותה. רב אחא הזדמן לשם ושאל את השואל לפסיקתו של מרימר, וכששמע שהוא הכשיר - שלח אותו חזרה למרימר כדי שיעיין שוב כי רב אחא סבר כרבא שהיא טרפה.

מרימר שלח להשיב לו: "אין הלכה כרבא באונה יתירה". הלכה למעשה, היא כשרה, אבל זה נכון רק בתנאי שהאונה היתירה עומדת במישור אחד ובשורה אחת יחד עם שאר האונות הרגילות, כסדר חיתוכן. אבל אם היא נמצאת מלמעלה או מלמטה, בין האונות ("ביני ביני") - הבהמה טרפה.





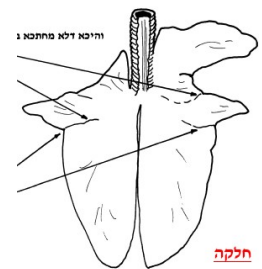
האיורים במסכת חולין, לקוחים מהספר 'שיחת חולין' באישור הרב אמיתי בן דוד שליט"א הגמרא מספרת שבהמה שהייתה לה אונה יתירה בין האונות הובאה לפני **רב אשי**, והוא נטה להטריף אותה.

רב הונא מר בר אביא אמר לו: שזו אונה מיוחדת, שנמצאת אצל כל בהמות השדה שרועות באחו בחוץ (באפר), והקצבים קוראים לאונה היתירה הזו "עינוניתא דוורדא" (אונת הוורד הקטנה), ולכן הבהמה כשרה.

- הגמרא מסייגת: שאונת הוורד מותרת רק אם היא נמצאת בצד הפנימי של הריאה (הפונה לכיוון הלב – "מגואי"). אבל אם היא נמצאת על גב הריאה – אפילו אם היא קטנה כמו עלה של הדס, הבהמה טרפה.

3. אביאל נתקל בריאה של בהמה בצבע ירוק, הבהמה טרפה?

מראות וצבעים של הריאה



○ **רפרם אמר** שריאה הדומה לבקעת עץ ("לאופתא") היא טרפה. הגמרא מביאה כמה דעות מהו הדמיון לעץ: יש אומרים במראה הלבן שלה, יש אומרים שהיא קשה למגע כמו עץ, ויש אומרים שהיא חלקה ללא חיתוך האונות הרגיל שלה.

○ לגבי מראות הצבעים בריאה, **רבא אמר**:

- שמראה כחול ("ככוחלא") – כשרה.
- מראה שחור כדיו ("כדיותא") – טרפה (כמו **שרבי חנינא** אמר לגבי דם נדה, שצבע שחור הוא בעצם צבע אדום שלקה והתקלקל, מה שמעיד על פגם בדם שיגרום נזק).

▪ מראה ירוק או אדום – כשרה, כפי שלומדים מהמעשים של **רבי נתן הבבלי**:

- המעשה בתינוק האדום: אישה ששני בניה הראשונים מתו מחמת המילה הביאה את בנה השלישי ל**רבי נתן**. הוא ראה שהתינוק אדום מאוד, והבין שהדם שלו עדיין לא נבלע באיבריו אלא נמצא בין העור לבשר. הוא הורה לה להמתין עד שהדם ייבלע, הם מלו אותו לאחר מכן והוא חי, וקראו לו על שם נתן הבבלי. מכאן שהמראה האדום של הריאה לא מעיד על פגם קבוע, אלא בר ריפוי.
- המעשה בתינוק הירוק: מקרה דומה הובא לפניו בקפוטקיא, והתינוק היה ירוק. **רבי נתן** זיהה שאין בתינוק מספיק דם באיברים ולכן מילה תסכן אותו. הוא הורה להמתין עד שייכנס בו דם לאיברים, והתינוק ניצל. מכאן שמראה ירוק בריאה גם הוא כשר ויכול להתרפא.

○ **רב כהנא אמר** שריאה שנראית ככבד – כשרה. אבל כמראה בשר – טרפה. (ככה היה ידוע לחכמים, וסימן לזכור: "וּבֶשֶׁר בְּשֶׁדָה טְרִפָה לֹא תֹאכְלוּ").

○ **רב סמא בריה דרבא** מבחין בין מראות שונים של הצבע הירוק: שגוונים שונים כמו מראה של כשות, מראה של כרכום (כתום) או מראה של חלמון ביצה – טרפה. הצבע הירוק שכשר הוא ירוק כהה כמו כרתי.

4. אהוד מרגיש שהריאה ממש נוזלית, הבהמה טריפה?

אטימה ופגמים בריאה

האיורים במסכת חולין, לקוחים מהספר 'שיחת חולין' באישור הרב אמיתי בן דוד שליט"א

רבינא אמר שאם יש אזור אטום בריאה שלא נכנס בו אוויר בשעת הניפוח: לוקחים סכין וקורעים את הקרום באזור האטום: אם מוצאים שם מוגלה – מוכח שהאטימות נבעה רק מחסימה זמנית של המוגלה, והבהמה כשרה.

אם אין מוגלה – מניחים על הקרע נוצה או רוק ומנפחים: אם הרוק מתנועע מוכח שאוויר מגיע לשם והריאה כשרה. ואם לא – מוכח שזה אזור מת בריאה, והבהמה טרפה.

קרום שעלה מחמת מכה: רב יוסף אמר שקרום שעלה וסתם נקב בריאה זה סירכא לאחר פציעה – זה לא נחשב כקרום סותם והריאה נשארת טרפה, כי הקרום הזה סופו להיפתח.

הגמרא חוזרת שוב על צורת הבדיקה של רב יוסף בריאה שמשמיעה קול נשיפה, במים פושרים (כפי שפורט בדף הקודם).



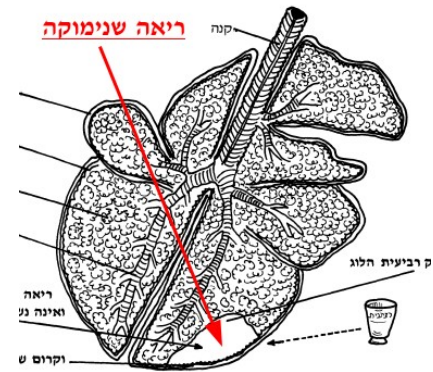
עולא אמר בשם רבי יוחנן שריאה שבשרה הפנימי נימוח והפך לנוזל שנשפך בתוך הקרומים שלה (ריאה שנשפכה כקיתון) – כשרה. מכאן מוכח שרבי יוחנן סובר ש"חסרון מבפנים לא שמיה חסרון" חסרון פנימי שאינו פוגע בקרום החיצוני לא פוסל. כי ברור שהנוזל לא ממלא את כל הריאה וחלקה חסר.

רבי אבא מקשה עליו מהמשנה שפוסלת ריאה ש"חסרה": אם החיסרון הוא חיצוני – הרי זה כמו "ניקבה", ולכן המשנה חייבת לעסוק בחיסרון פנימי!

הגמרא מתרצת שהמשנה עוסקת בחיסרון חיצוני, והיא נצרכה כדי ללמד שגם לדעת רבי שמעון שמיקל בנקב רגיל עד שתינקב לבית הסימפונות, אם יש חיסרון ממשי בבשר הריאה מבחוץ – היא טרפה מיד.

גדולי הדור וביניהם רבי נתן ביקרו את רבי חנניה כשחלה, והביאו לפניו ריאה שנשפכה כקיתון והוא הכשיר אותה. רבא אמר שריאה כזו כשרה רק בתנאי שצינורות הנשימה הפנימיים (הסמפונות) נותרו שלמים ולא נימוחו.

איך בודקים אם הסמפונות קיימים? רב אשי מסביר: ששופכים את תוכן הריאה לתוך קערת חרס חלקה שמצופה בעופרת, אם רואים בתוך הנוזל חוטים לבנים ("שורייקי חיוריי") – מוכח שגם הסמפונות נימוחו והבהמה טרפה. ואם הנוזל נקי – הבהמה כשרה.



ריאה שנימוקה: רב נחמן אמר שריאה שבשרה נמוח והתרוקן בחלקו אבל היא לא נוזלית, והקרום החיצוני שלה נותר שלם – כשרה. הברייתא מסייעת לו וקובעת שאפילו אם החלל הריק בתוך הריאה גדול ומחזיק נפח של רביעית הלוג – הבהמה כשרה. הברייתא בתחילת הדף הבא גם מוסיפה: שאם הרחם של הבהמה נטל ("ניטלה שלפוחית שלה") – הבהמה כשרה.

ואם נמצאו תולעים בכבד של הבהמה – הבהמה כשרה. הגמרא מספרת שהדבר קרה בפועל, ובני עסאי עלו שלוש פעמים ברגלים ליבנה כדי לשאול את החכמים לדין הבהמה. בשני הרגלים הראשונים לא השיבו להם דבר, וברגל השלישי חכמים נמנו והתירו להם את הבהמה באכילה.